



PRÉFET DES BOUCHES-DU-RHÔNE

PRÉFECTURE

Marseille, le 15 MARS 2018

DIRECTION DE LA CITOYENNETÉ,
DE LA LÉGALITÉ ET DE L'ENVIRONNEMENT

BUREAU DES INSTALLATIONS ET TRAVAUX
RÉGLEMENTÉS POUR LA PROTECTION DES MILIEUX

Dossier suivi par : Mme HERBAUT
Tél. : 04.84.35.42.65.
N° 7-2017 EA

ARRÊTÉ PRÉFECTORAL

portant autorisation unique au titre de l'article L.214-3 du code de l'environnement
en vue de la réalisation des ouvrages de récupération et d'infiltration des eaux pluviales de
la ZAC du Petit Arbois sur la commune d'Aix-en-Provence

LE PRÉFET
de la Région Provence, Alpes, Côte d'Azur,
Préfet de la zone de défense et de sécurité Sud
Préfet des Bouches-du-Rhône

VU la Directive Cadre sur l'Eau n°2000/60/CE du 23 octobre 2000 (DCE),

VU le code de l'environnement et notamment les articles L.214-1 à L.214-6 et R.214-1 à R.214-32
issus de la loi sur l'eau,

VU l'ordonnance n° 2014-619 du 12 juin 2014 relative à l'expérimentation d'une autorisation unique
pour les installations, ouvrages, travaux et activités soumis à autorisation au titre de l'article L.214-3 du
code de l'environnement,

VU le décret n° 2014-751 du 1er juillet 2014 d'application de l'ordonnance n° 2014-619 du 12 juin
2014 relative à l'expérimentation d'une autorisation unique pour les installations, ouvrages, travaux et
activités soumis à autorisation au titre de l'article L.214-3 du code de l'environnement,

VU le décret n°2015-1085 du 28 août 2015 relatif à la création de la Métropole d'Aix-Marseille-Provence,

VU le Schéma Directeur d'Aménagement et Gestion des Eaux (SDAGE) du Bassin Rhône-
Méditerranée approuvé par le préfet coordonnateur de bassin le 3 décembre 2015 pour la période 2016-
2021,

.../...

VU la demande d'autorisation du 19 décembre 2016 présentée au titre de l'article L.214-3 du code de l'environnement par le Syndicat Mixte d'Étude, d'Aménagement, d'Équipement et de Gestion de l'Europôle Méditerranéen de l'Arbois, repris par la Métropole d'Aix-Marseille-Provence, en vue de procéder à la réalisation des ouvrages hydrauliques de récupération et d'infiltration des eaux pluviales de la ZAC du Petit Arbois, sur la commune d'Aix-en-Provence, réceptionnée le 11 janvier 2017 et enregistrée sous les numéros 7-2017 EA et 13-2017-00006,

VU les pièces du dossier annexé à la demande ainsi que les compléments reçus le 21 juillet 2017,

VU l'avis émis le 21 août 2017 par le Service Mer, Eau et Environnement de la Direction Départementale des Territoires et de la Mer des Bouches-du-Rhône, chargé de la police de l'eau, déclarant le dossier complet et régulier,

VU l'arrêté préfectoral du 6 octobre 2017 portant ouverture d'une enquête publique sur la commune d'Aix-en-Provence,

VU l'enquête publique réglementaire qui s'est déroulée du 6 novembre au 8 décembre 2017 inclus sur le territoire et en mairie d'Aix-en-Provence,

VU les pièces attestant que les formalités de publicités et d'affichage ont été effectuées conformément à la réglementation en vigueur,

VU le rapport et les conclusions du commissaire enquêteur réceptionné à la préfecture des Bouches-du-Rhône le 4 janvier 2017,

VU l'avis de l'Agence Régionale de Santé Provence Alpes Côte d'Azur du 14 mars 2017,

VU l'avis de la Commission Locale de l'Eau du SAGE du bassin versant de l'Arc au travers du Syndicat d'Aménagement du Bassin de l'Arc reçu par courriel du 27 mars 2017,

VU l'avis du Sous-Préfet d'Aix-en-Provence du 18 octobre 2017,

VU le rapport du service de police de l'eau de la Direction Départementale des Territoires et de la mer des Bouches-du-Rhône du 14 février 2018,

VU le projet d'arrêté notifié à la Métropole d'Aix-Marseille Provence le 21 février 2018,

VU la réponse formulée par la Métropole d'Aix-Marseille Provence le 5 mars 2018,

CONSIDÉRANT la création de la Métropole d'Aix-Marseille-Provence au 1er janvier 2016,

CONSIDÉRANT qu'il a été mis fin à l'exercice des compétences du Syndicat Mixte d'Étude, d'Aménagement, d'Équipement et de Gestion de l'Europôle Méditerranéen de l'Arbois à compter du 31 décembre 2016,

CONSIDÉRANT que la Métropole d'Aix-Marseille-Provence s'est substituée de plein droit au Syndicat Mixte d'Étude, d'Aménagement, d'Équipement et de Gestion de l'Europôle Méditerranéen de l'Arbois inclus en totalité dans son périmètre au 1er janvier 2017,

CONSIDÉRANT la nécessité d'assurer la protection des milieux aquatiques,

CONSIDÉRANT que la politique communautaire en matière d'environnement vise un niveau de protection élevé et qu'elle repose sur les principes de précaution, du pollueur-payeur et de l'action préventive,

CONSIDÉRANT que les opérations sont compatibles avec le SDAGE Rhône Méditerranée,

CONSIDÉRANT les études et les caractéristiques techniques du projet,

CONSIDÉRANT que les effets sur l'environnement sont minimisés autant que possible par l'ensemble des mesures prescrites ci-dessous, ces mesures devant concilier l'activité avec l'environnement aquatique et les activités préexistantes,

SUR PROPOSITION du Secrétaire Général de la préfecture des Bouches-du-Rhône,

ARRÊTE

Titre I : OBJET DE L'AUTORISATION

Article 1 : RUBRIQUE DE LA NOMENCLATURE

La Métropole Aix-Marseille-Provence, dont le siège social est situé Immeuble le Pharo - 58 boulevard Charles Livon - 13007 Marseille

est autorisée

à procéder aux travaux de création de 4 bassins de rétention et d'infiltration, pouvant être fractionnés en sous-bassins selon les enjeux localisés sur l'aire d'implantation et de la topographie du site.

Au titre de la nomenclature figurant dans le tableau annexé à l'article R.214-1 du code de l'environnement, ce projet relève de la rubrique suivante :

Rubrique	Intitulé	
2.1.5.0	Rejet d'eaux pluviales dans les eaux douces superficielles ou sur le sol ou dans le sous-sol, la surface totale du projet, augmentée de la surface correspondant à la partie du bassin naturel dont les écoulements sont interceptés par le projet, étant : 1° Supérieure ou égale à 20 ha (A) ; 2° Supérieure à 1 ha mais inférieure à 20 ha (D)	A

Les ouvrages et leurs annexes, objets du présent arrêté, doivent être réalisés et exploités conformément aux plans et données techniques contenus dans le dossier de demande d'autorisation déposé en préfecture en prenant en compte les prescriptions décrites ci-après.

Article 2 : CARACTÉRISTIQUES DES OUVRAGES ET NATURE DES OPÉRATIONS

Le projet consiste à réaliser quatre bassins paysagers, dont certains à plusieurs compartiments, aménagés pour favoriser un traitement qualitatif des eaux de ruissellement et favoriser l'infiltration tout en respectant la topographie du site. Ils sont dimensionnés pour gérer des pluies d'occurrence trentennale pour un volume total de 8555 m³ avec des capacités de stockage de 702 à 2212 m³.

Une cuve existante est réaménagée pour une capacité de stockage de 612 m³. Les eaux du bassin versant n°2 y transiteront avant d'être recueillies dans un bassin d'infiltration. Le réseau de collecte en amont de cette cuve fera l'objet de réaménagements superficiels.

L'ensemble des bassins versants interceptés représentent une surface de 23,8 ha découpée en six sous-bassins versants. Le coefficient de ruissellement de la zone est évalué à 50 %.

Les parcelles cadastrales concernées sont les parcelles KW 43, 44, 46 et 65.

La ZAC du Petit Arbois est bordée par le Grand Vallat (FRDR10909) à l'Est et le Grand Torrent à l'Ouest (FRDR12063).

2.1. Assainissement des eaux pluviales

Tableau des caractéristiques techniques des bassins de rétention

Situation	B1b	B2	B3b-1	B3b-2	B4b-1	B4b-2
Type	Traitement/infiltration					
Surface du BV (ha)	1,32	2,19	4,32	3,8	1,36	3,69
Surface d'infiltration nette (m ²)	750	800	1600	1500	900	1600
Lame d'eau maximale (m)	0,54	1,33	0,98	0,91	0,49	0,53
Volume minimal (m ³)	702	1384	2212	1960	801	1496
Durée de vidange (h)	17,1	45	14,8	13,6	20,8	22,7
Débit d'infiltration (m ³ /h)	23,54	23,5	106,44	99,79	21,2	37,69

Titre II : TECHNIQUES RELATIVES AUX OPÉRATIONS DE TRAVAUX ET D'ENTRETIEN

Article 3 : PRESCRIPTIONS GÉNÉRALES

D'une manière générale, les ouvrages et travaux ne doivent pas :

- perturber le libre écoulement des eaux superficielles et souterraines, tant sur le site qu'à l'aval,
- menacer la qualité des eaux ainsi que les milieux aquatiques qui leur sont associés,
- aggraver les risques d'inondation et les conditions de sécurité des zones habitées
- entraîner l'affleurement temporaire ou pérenne de la nappe qui nécessiterait des pompages et rejets.

Article 3.1. Prévention et lutte contre les nuisances et pollutions accidentelles

Le pétitionnaire se porte garant des entreprises qu'il emploiera pour les travaux.

Il imposera aux entreprises chargées des travaux, la réalisation et mise en œuvre d'un Schéma d'Organisation du Plan d'Assurance Qualité (SOPAQ) et du Plan d'Assurance Qualité (PAQ) correspondant, ainsi que la mise en œuvre d'un Schéma d'Organisation du Plan d'Assurance Environnement (SOPAE) et du Plan d'Assurance Environnement (PAE) correspondant : ces procédures seront transmises au service chargé de la Police de l'Eau.

Des ouvrages provisoires de stockage, de décantation, de diminution de vitesse d'écoulement seront mis en place pour permettre la décantation des eaux de ruissellement du chantier et des aires de stationnement. Des filtres seront disposés en sortie de ces ouvrages.

Les aires d'entreposage des matériaux et les aires de stationnement des engins de chantier seront regroupées et situées hors zone inondable. Elles seront réalisées en matériaux compactés et entourées de fossés de collecte qui draineront les eaux jusqu'à des dispositifs de décantation/déshuilage avant rejet dans le milieu naturel.

Le chantier sera maintenu en état constant de propreté. Les déchets divers de chantier seront systématiquement triés, récupérés et évacués.

Les installations sanitaires de chantier ne généreront aucun rejet dans le milieu naturel et seront régulièrement vidangées.

Des espaces spéciaux seront réservés pour :

- le lavage des toupies à béton : fosse de nettoyage éloignée des cours d'eau ;
- le nettoyage, l'entretien et le ravitaillement des engins : ces opérations seront systématiquement réalisées sur une plate-forme imperméable permettant de recueillir les eaux dans un bassin pour pompage et transport vers un centre de traitement ou traitement par décantation/déshuilage. Les produits de vidange seront évacués vers un centre de traitement agréé.
- le stockage durable des lubrifiants et carburants : zone imperméable et fûts fermés.
- le stockage ponctuel des lubrifiants et carburants : il sera effectué dans des zones éloignées des cours d'eau.

Le site sera remis en état après les travaux.

Les prescriptions du présent arrêté seront intégrées dans le cahier des clauses techniques des entreprises retenues pour les travaux.

Le titulaire fournira au service chargé de la Police de l'Eau, dans un délai d'un mois avant le démarrage des travaux, le programme détaillé des opérations accompagnées de leur descriptif technique, des plannings de réalisation et de tous plans et documents graphiques utiles. Il décrira notamment les moyens et procédures pris pour limiter les effets du chantier sur le milieu conformément aux prescriptions du présent arrêté.

Article 3.2. Sécurité des zones de chantier et des opérations

En cas d'incident ou de situation susceptible de modifier le bon déroulement du chantier tel que prévu dans le présent arrêté et le dossier technique, l'entreprise, sous la responsabilité du titulaire, devra immédiatement interrompre les opérations et prendre les dispositions nécessaires afin de limiter les effets sur le milieu naturel.

Le titulaire en informera immédiatement le service chargé de la Police de l'Eau et lui fera connaître les mesures prises pour y faire face et éviter que cela ne se reproduise.

Le titulaire mettra en place une veille météorologique assurant la bonne maîtrise du chantier. En cas de risque de crue, toutes les mesures de sécurité des engins et de l'ouvrage seront prises. Le titulaire prendra toute mesure pour assurer la sécurité du site (balisage, information aux riverains...).

Les moyens de secours nécessaires seront mobilisés sur site autant que de besoin.

Article 3.3. Pollutions accidentelles

Toutes les mesures seront prises pour prévenir les pollutions accidentelles.

Un plan d'intervention sera établi : il fixera l'organisation humaine et matérielle et les différentes procédures mises en œuvre en cas de pollutions accidentelles et sera transmis au service chargé de la Police de l'Eau avant le début des travaux.

En cas de pollutions accidentelles, le titulaire et l'entreprise en charge des opérations de travaux informeront le service chargé de la Police de l'Eau.

Article 4 : PRESCRIPTIONS SPÉCIFIQUES

Article 4.1. Prescriptions en phase travaux

Pour toutes les opérations décrites ci-dessous, le titulaire et l'entreprise tiendront informé le service chargé de la Police de l'Eau en temps réel du déroulement des différentes phases de ces opérations.

Le titulaire et l'entreprise prendront toutes les dispositions réglementaires en vue d'assurer ces opérations dans les meilleures conditions de sécurité conformément à l'article 3.2 du présent arrêté.

Les comptes rendus de chantier seront transmis chaque semaine au service chargé de la Police de l'Eau accompagné des résultats d'auto-surveillance.

Les mesures à mettre en œuvre pendant l'ensemble du chantier sont les suivantes :

Afin de limiter le ruissellement et l'apport de matières en suspension vers l'aval :

- Les travaux de terrassements prévus doivent, dans la mesure du possible, être effectués par temps sec.
- En cas de réalisation de fondations (ancrage), les boues éventuelles seront récupérées dans des bacs et évacuées sans aucun rejet dans le milieu aquatique. Les terrassements se feront sans rejet dans le milieu aquatique.

Afin de préserver la nappe pendant les travaux :

Dans les cas où des travaux d'assèchement s'avèrent nécessaires, la Direction Départementale des Territoires et de la Mer des Bouches-du-Rhône (DDTM 13) doit être informée par le dépôt d'un dossier technique qui décrit la méthode et la gestion des eaux extraites. Ce mode opératoire sera soumis, au moins deux semaines avant la réalisation des travaux, à l'approbation du service chargé de la police de l'eau.

Afin de prévenir un risque ultérieur de développement de foyers de moustiques :

L'aplanissement du bassin d'infiltration limitera le risque de poches d'eaux résiduelles qui seraient des foyers potentiels de ponte et développement larvaire de moustiques.

Afin de préserver la qualité du site Natura 2000

Le pétitionnaire assurera plus particulièrement la mise en œuvre des mesures suivantes :

- Le chantier devra formellement éviter la garrigue basse situé à l'est de l'aire d'étude et du bassin n° 4, secteur de nidification de la Fauvette Pitchou ; pour cela, la zone sera balisée et mise en défens ; aucun stockage de matériel ou de matériaux ne devra y être installé.
- Les travaux ne pourront démarrer qu'entre mi-août à mi-mars, soit hors période de reproduction de la faune ; le terrassement effectué, les autres phases de travaux pourront être réalisées en continu.
- Ces mesures seront mises en place en collaboration avec un ingénieur écologue chargé de suivre le chantier ; il aura notamment pour mission de baliser les emprises, mettre en défens les zones écologiquement sensibles, veiller au respect du calendrier des travaux, sensibiliser les équipes préalablement au démarrage des travaux et en rendre compte.

Ces mesures prescriptives pouvant faire l'objet d'un contrôle, le porteur de projet devra avertir l'Administration du commencement des travaux et lui adresser les compte-rendus et bilans des actions entreprises dans le cadre de la mission de suivi écologique (DDTM 13 - Service Territorial Est - Impasse des Frères Prétési - CS 60444 - 13098 AIX-EN-PROVENCE CEDEX 2).

Article 4.2. Bilan de fin de travaux

En fin de chantier, dans un délai de trois mois, le titulaire adresse au service chargé de la Police de l'Eau un rapport présentant un bilan global de fin de travaux qui contiendra, notamment :

- le déroulement des travaux,
- les résultats des opérations d'auto-surveillance et leur interprétation, prévus **à l'article 5** du présent arrêté,
- les observations, les incidents, les pollutions accidentelles, les mesures prises pour y remédier, les éventuelles modifications mineures apportées à l'avant-projet ainsi que les difficultés rencontrées lors des travaux et toutes les mesures prises pour respecter les prescriptions du présent arrêté préfectoral,
- les plans de récolement de l'ensemble des aménagements.

Article 4.3. Prescriptions en phase d'exploitation

Afin d'entretenir les ouvrages

- mettre en place un plan d'intervention (Plan d'Intervention et de Sécurité PIS) en cas de pollution avec précision des délais d'intervention, à transmettre au service chargé de la police de l'eau, au plus tard 1 mois avant la mise en service des ouvrages,
- effectuer un débroussaillage annuel afin de maîtriser la re-végétalisation spontanée en bordure des espaces naturels,
- prévoir un enlèvement annuel des macro-déchets avant la saison humide et lorsque c'est nécessaire,
- s'assurer que l'espace délimité par les ouvrages formant la retenue reste dégagé de toute occupation,
- s'assurer qu'aucun ouvrage de vidange ou de déversement n'est obstrué. Ces ouvrages feront l'objet d'une visite mensuelle. Chaque visite sera suivie d'un nettoyage des ouvrages de vidange si nécessaire,
- s'assurer du maintien de la capacité d'infiltration des bassins sur le long terme, en confiant, si besoin de curage, l'enlèvement des boues décantées en fond d'ouvrage à des entreprises spécialisées,
- évacuer les matériaux extraits lors de ces opérations de nettoyage et/ou de curage hors site vers une filière de destruction selon une procédure permettant le suivi ou de valorisation conformément à la réglementation.

Dans un délai de trois mois suivant la réalisation des travaux, le pétitionnaire devra remettre au service chargé de la police de l'eau un plan précis d'entretien.

Article 5 : AUTOSURVEILLANCE

Le titulaire et l'entreprise chargée des travaux mettront en œuvre, chacun pour ce qui le concerne, des procédures et moyens de suivi du chantier permettant de s'assurer du respect des prescriptions du présent arrêté.

Un accès aux points de rejets permettant le prélèvement et le contrôle par le service chargé de la police de l'eau devra être aménagé en entrée et en sortie de chaque ouvrage de traitement.

L'entreprise tient un registre de suivi journalier du chantier précisant notamment les principales phases du chantier, tout incident survenu et toute information relative à un fait susceptible d'avoir une incidence sur le milieu.

Le titulaire consigne journallement :

- les informations nécessaires à justifier la bonne exécution des opérations,
- les conditions météorologiques au cours des travaux, notamment si celles-ci sont susceptibles de nécessiter des interruptions de chantier,
- l'état d'avancement du chantier,
- tout incident susceptible d'affecter le déroulement du chantier.

Le registre de suivi journalier de chantier est tenu en permanence à disposition du service chargé de la Police de l'Eau.

Les résultats de l'auto-surveillance seront joints au bilan global de fin de travaux, conformément aux termes de l'article 4.2. du présent arrêté.

Article 6 : ÉLÉMENTS RELATIFS AUX TRAVAUX A TRANSMETTRE AU SERVICE CHARGE DE LA POLICE DE L'EAU

Le service chargé de la police de l'eau doit être informé de la date de commencement des travaux au moins dix jours avant ceux-ci.

Le pétitionnaire lui transmettra :

Article	Objet	Échéance
Art 3.1.	Programme détaillé des opérations, descriptif technique, planning prévisionnel de réalisation du chantier, plans de masse des différentes bases du chantier, localisant précisément les équipements, les aires de stockage et les parkings pouvant occasionner une pollution du milieu aquatique ainsi que les zones de chantier en contact direct avec le milieu aquatique, et documents graphiques utiles	1 mois avant le début des travaux
	Schéma d'Organisation du Plan d'Assurance Qualité (SOPAQ) et du Plan d'Assurance Qualité (PAQ)	Avant le démarrage des travaux
	Schéma d'Organisation du Plan d'Assurance Environnement (SOPAE) et du Plan d'Assurance Environnement (PAE)	
Art 3.2. et 3.3.	Toute information concernant un incident ou une situation susceptible de modifier le bon déroulement du chantier	Immédiatement
Art 3.3.	Plan d'intervention qui fixe les moyens et procédures à mettre en œuvre en cas de pollution accidentelle	1 mois avant la mise en service des ouvrages
Art 4.1.	Compte-rendus des réunions de chantier	Pendant les travaux
Art 4.2.	Bilan global de fin de travaux	3 mois après fin de chantier
	Plans de récolement du bassin de rétention intégré dans le réseau pluvial	
Art 4.3.	Règlement d'exploitation des installations	Avant mise en service
Art 4.3.	Programme de surveillance et d'entretien	Dans les 3 mois suivant les travaux
	Dossier technique sur les digues de plus de 6 mètres	
	Toute information concernant le dépassement d'une valeur seuil lors de la surveillance du milieu en phase de travaux	Immédiatement
Art 5	Résultats de suivi du milieu	Pendant les travaux

Titre III : DISPOSITIONS GÉNÉRALES

Article 7 : DURÉE DE L'AUTORISATION

La présente autorisation est accordée pour une durée de cinquante ans à compter de la date de signature du présent arrêté.

Article 8 : CONFORMITÉ AU DOSSIER ET MODIFICATIONS

Les installations, ouvrages, travaux ou activités, objets de la présente autorisation sont situés, installés et exploités conformément aux plans et contenu du dossier de demande d'autorisation sans préjudice des dispositions de la présente autorisation.

Toute modification apportée aux ouvrages, installations, à leur mode d'utilisation, à la réalisation des travaux ou à l'aménagement en résultant ou à l'exercice des activités ou à leur voisinage, et de nature à entraîner un changement notable des éléments du dossier de demande d'autorisation, doit être portée, avant sa réalisation, à la connaissance du préfet avec tous les éléments d'appréciation conformément aux dispositions de l'article 19 du décret n° 2014-751 du 1er juillet 2014 susvisé.

Lorsque le bénéfice de l'autorisation unique est transmis à une autre personne que celle qui était mentionnée dans la demande d'autorisation, le nouveau bénéficiaire en fait la déclaration au préfet, dans les trois mois qui suivent la prise en charge de l'installation, de l'ouvrage, des travaux ou des aménagements ou le début de l'exercice de son activité, conformément à l'article 23 du décret n° 2014-751 du 1er juillet 2014 susvisé.

Article 9 : CARACTÈRE DE L'AUTORISATION

L'autorisation est accordée à titre personnel, précaire et révocable sans indemnité de l'État exerçant ses pouvoirs de police.

Conformément à l'article 22 du décret n° 2014-751 du 1er juillet 2014 susvisé sauf cas de force majeure ou de demande justifiée et acceptée de prorogation de délai, l'autorisation unique cesse de produire effet lorsque l'installation n'a pas été mise en service, l'ouvrage n'a pas été construit, le travail n'a pas été exécuté ou bien l'activité n'a pas été exercée dans le délai fixé par l'arrêté d'autorisation ou, à défaut, dans un délai de trois ans à compter du jour de la notification de l'autorisation.

Faute par le pétitionnaire de se conformer dans le délai fixé aux dispositions prescrites, l'administration pourra prononcer la déchéance de la présente autorisation et prendre les mesures nécessaires pour faire disparaître aux frais du pétitionnaire tout dommage provenant de son fait, ou pour prévenir ces dommages dans l'intérêt de l'environnement de la sécurité et de la santé publique, sans préjudice de l'application des dispositions pénales relatives aux contraventions au code de l'environnement.

Il en sera de même dans le cas où, après s'être conformé aux dispositions prescrites, le pétitionnaire changerait ensuite l'état des lieux fixé par la présente autorisation, sans y être préalablement autorisé, ou s'il ne maintenait pas constamment les installations en état normal de bon fonctionnement.

Article 10 : DÉCLARATION DES INCIDENTS OU ACCIDENTS

Le pétitionnaire est tenu de déclarer au préfet, dès qu'il en a connaissance, les accidents ou incidents intéressant les installations, ouvrages, travaux ou activités faisant l'objet de la présente autorisation qui sont de nature à porter atteinte aux intérêts mentionnés à l'article L.211-1 du code de l'environnement.

Sans préjudice des mesures que pourra prescrire le préfet, le maître d'ouvrage devra prendre ou faire prendre toutes dispositions nécessaires pour mettre fin aux causes de l'incident ou accident, pour évaluer ses conséquences et y remédier.

Le pétitionnaire demeure responsable des accidents ou dommages qui seraient la conséquence de l'activité ou de l'exécution des travaux et de l'aménagement.

Article 11 : CONDITIONS DE RENOUELEMENT DE L'AUTORISATION

Dans un délai de deux ans au moins avant l'expiration de la présente autorisation, son bénéficiaire, s'il souhaite en obtenir le renouvellement, devra adresser au préfet une demande dans les conditions de délai, de forme et de contenu définis à l'article R.214-20 du code de l'environnement.

Conformément à l'article R.214-22 du code de l'environnement, s'il ne peut être statué sur la demande avant la date d'expiration de l'autorisation ou la date fixée pour le réexamen de certaines de ses dispositions, les prescriptions applicables antérieurement à cette date continuent à s'appliquer jusqu'à ce que le préfet ait pris sa décision.

Article 12 : REMISE EN ÉTAT DES LIEUX

Si à l'échéance de la présente autorisation, le pétitionnaire décide de ne pas en demander le renouvellement, le préfet peut établir un projet de remise en état des lieux total ou partiel accompagné des éléments de nature à justifier celui-ci.

Article 13 : ACCÈS AUX INSTALLATIONS

Les agents chargés de la police de l'eau et des milieux aquatiques auront libre accès aux installations, ouvrages, travaux ou activités autorisés par la présente autorisation, dans les conditions prévues aux articles L.171-1 à L.171-2 du code de l'environnement. Ils pourront demander communication de toute pièce utile au contrôle de la bonne exécution du présent arrêté, dans les conditions prévues aux articles L.171-3 à L.171-5 du même code.

Le service chargé de la police de l'eau peut, à tout moment, procéder à des contrôles inopinés. Le pétitionnaire est tenu de mettre à disposition des agents chargés du contrôle, sur leur réquisition, le personnel et les appareils nécessaires pour procéder à toutes les mesures de vérification et expériences utiles pour constater l'exécution des prescriptions du présent arrêté.

Article 14 : DROIT DES TIERS

Les droits des tiers sont et demeurent expressément réservés.

Article 15 : AUTRES RÉGLEMENTATIONS

La présente autorisation ne dispense en aucun cas le pétitionnaire de faire les déclarations ou d'obtenir les autorisations requises par d'autres réglementations.

Article 16 : PUBLICATION ET INFORMATIONS DES TIERS

En application du 2° du I de l'article 24 du décret du 1^{er} juillet 2014 susvisé et, le cas échéant, de l'article R.214-19 du code de l'environnement :

- La présente autorisation est publiée au recueil des actes administratifs dans un délai de quinze jours à compter de l'adoption de la décision ;

- Un extrait de la présente autorisation, indiquant notamment les motifs qui l'ont fondée ainsi que les principales prescriptions auxquelles cette opération est soumise est affiché pendant une durée minimale d'un mois en mairie d'Aix-en-Provence ;
- Un dossier sur l'opération autorisée est mis à la disposition du public et à la mairie d'Aix-en-Provence pendant deux mois à compter de la publication du présent arrêté ;
- Un avis au public faisant connaître les termes de la présente autorisation est publié par le préfet aux frais du demandeur, en caractères apparents, dans un journal diffusé dans le département ;
- La présente autorisation sera mise à disposition du public sur le site internet de la Préfecture des Bouches-du-Rhône pendant une durée d'au moins 1 an.

Article 17 : VOIES ET DÉLAIS DE RECOURS

La présente décision peut être déférée à la juridiction administrative :

- Par les tiers intéressés en raison des inconvénients ou des dangers que le fonctionnement de l'installation présente pour les intérêts mentionnés aux articles L.211-1 et L.511-1 du code de l'environnement dans un délai de quatre mois à compter du premier jour de la publication ou de l'affichage de cette décision ;

- Par le demandeur, dans un délai de deux mois à compter de la date à laquelle la décision lui a été notifiée.

La décision peut faire l'objet d'un recours gracieux ou hiérarchique dans le délai de deux mois. Ce recours administratif prolonge de deux mois les délais susmentionnés.

Article 18 : EXÉCUTION

Le secrétaire général de la préfecture des Bouches-du-Rhône,

Le Sous-Préfet d'Aix-en-Provence,

Le Maire d'Aix-en-Provence,

Le directeur départemental des territoires et de la mer des Bouches-du-Rhône,

La directrice régionale de l'environnement, de l'aménagement et du logement de la région Provence-Alpes-Côte d'Azur,

Le chef du service départemental des Bouches-du-Rhône de l'Agence Française pour la Biodiversité,

les agents visés par l'article L.216-3 du code de l'environnement et toutes autorités de police et de gendarmerie, sont chargés, chacun en ce qui le concerne, de l'exécution du présent arrêté qui sera notifié à la Métropole d'Aix-Marseille Provence.

Pour le Préfet
et par délégation
La Secrétaire Générale Adjointe

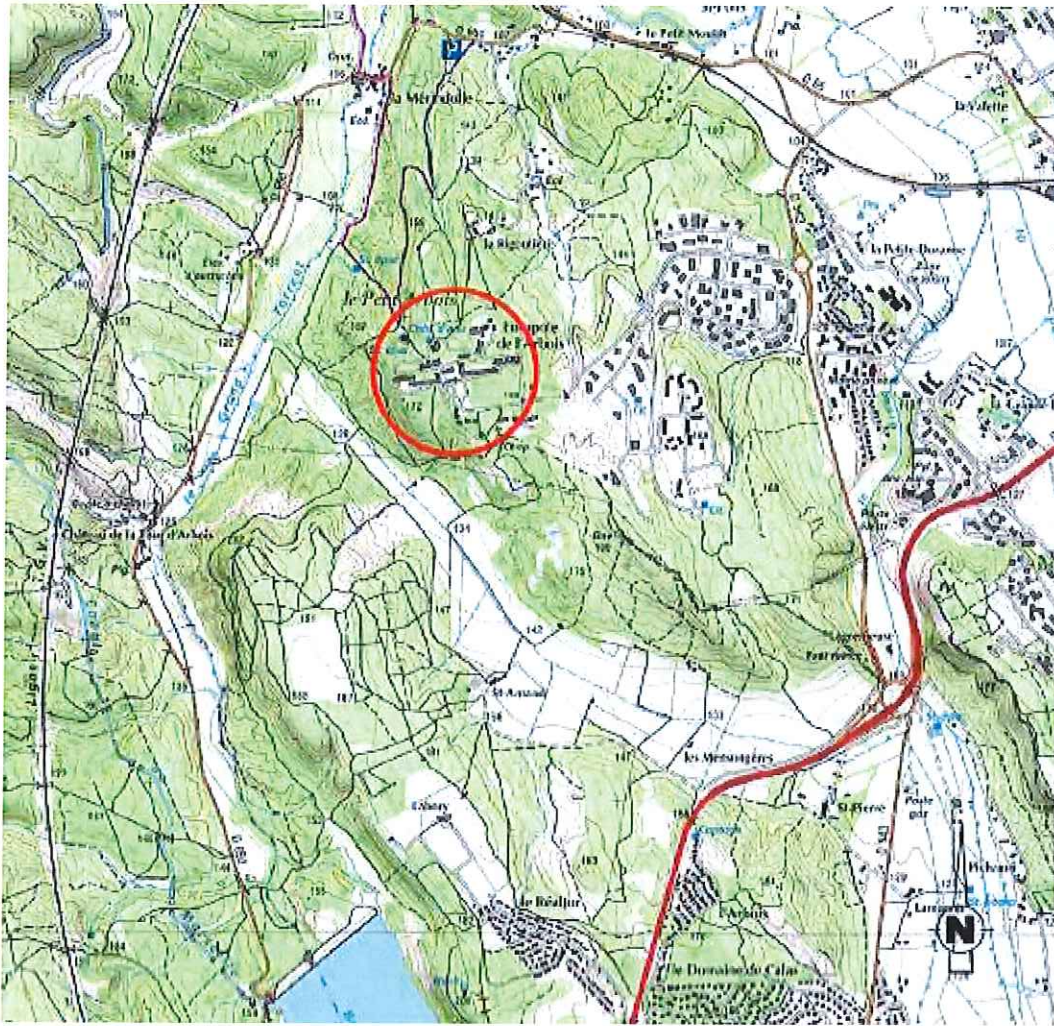
Maxime AHRWEILLER

Vu pour être annexé
à l'arrêté n° 7-2017 EA
du 15 MARS 2018

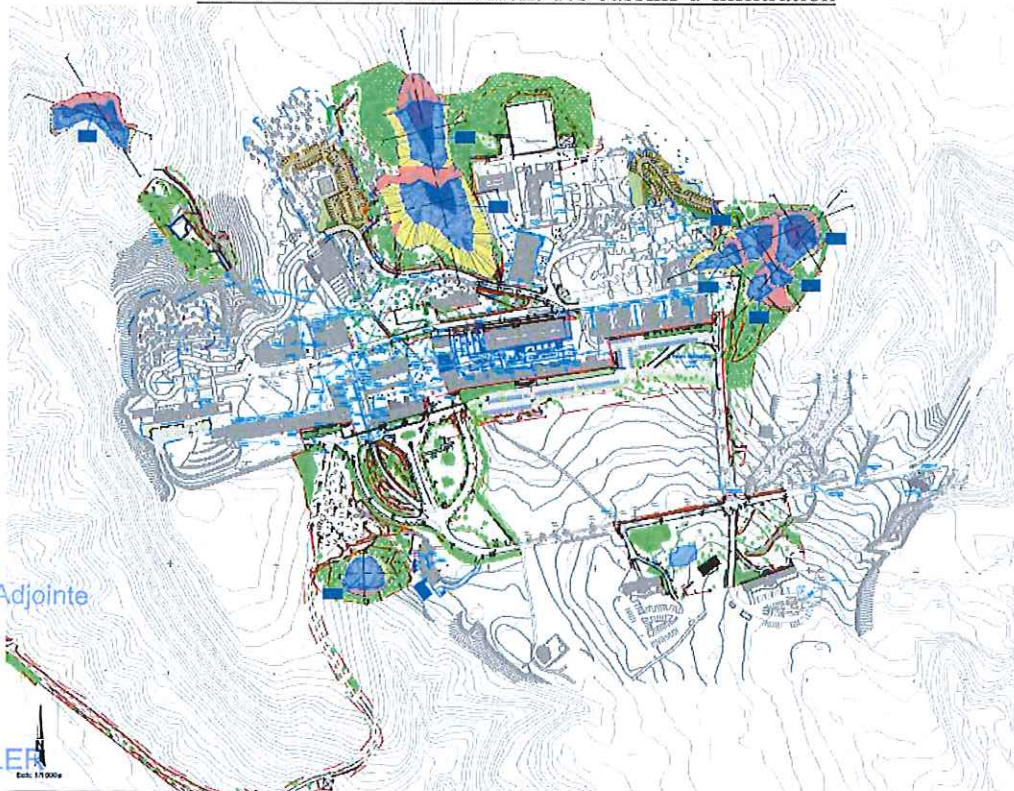
PREFECTURE DES B-D-R

Direction de la citoyenneté
de la légalité et de
l'environnement

ANNEXE 1 : Plan de localisation



ANNEXE 2 : Positionnement des bassins d'infiltration



Pour le Préfet
et par délégation
la Secrétaire Générale Adjointe


Maxime AHRWEILLER